

KK	Қолдану туралы нұсқаулары	2
RU	Инструкция по эксплуатации	20
UK	Інструкція	39

# USER MANUAL

Кір жуғыш машина  
Стиральная машина  
Пральна машина



- Храните все средства для стирки вне досягаемости детей.
- Не подпускайте детей и домашних животных к прибору, когда его дверца открыта.
- Очистка и доступное пользователю техническое обслуживание не должно производиться детьми без присмотра.

## **Общие правила техники безопасности**

- Не изменяйте параметры данного прибора.
- Соблюдайте максимально допустимую загрузку в 6 кг (см. Главу «Таблица программ»).
- Рабочее давление воды (минимальное и максимальное) должно находиться в пределах 0,5 бар (0,05 МПа) и 8 бар (0,8 МПа).
- Вентиляционные отверстия в днище (если они предусмотрены конструкцией) не должны перекрываться ковровым покрытием.
- При подключении прибора к водопроводу должны использоваться новые поставляемые с ним комплекты шлангов. Использовать старые комплекты шлангов нельзя.
- В случае повреждения шнура питания во избежание несчастного случая он должен быть заменен изготовителем, авторизованным сервисным центром или специалистом с равнозначной квалификацией.
- Перед выполнением операций по чистке и уходу выключите прибор и извлеките вилку сетевого шнура из розетки.
- Не используйте для очистки прибора подаваемую под давлением воду или пар.
- Протирайте прибор мягкой влажной тряпкой. Используйте только нейтральные моющие средства. Не используйте абразивные средства, царапающие губки, растворители или металлические предметы.

## Установка

- Удалите всю упаковку и вывинтите транспортировочные болты.
- Сохраните транспортировочные болты. Перед следующим перемещением прибора Вам будет необходимо заблокировать барабан.
- Прибор имеет большой вес: не забывайте о мерах предосторожности при его перемещении. Обязательно используйте защитные перчатки.
- Не устанавливайте и не подключайте прибор, если он имеет повреждения.
- Следуйте приложенным к прибору инструкциям по его установке.
- Не устанавливайте и не эксплуатируйте прибор в помещениях с температурой ниже 0°C или в местах, где он может оказаться под действием атмосферных условий.
- Убедитесь, что пол на месте установки прибора ровный, прочный, чистый и не боится нагрева.
- Убедитесь, что между дном прибора и полом имеется достаточная вентиляция.
- Для обеспечения необходимого пространства между прибором и ковровым покрытием отрегулируйте высоту ножек прибора.
- Не устанавливайте прибор там, где его дверцу будет невозможно полностью открыть.

## Подключение к электросети

- Прибор должен быть заземлен.
- Включайте прибор только в установленную надлежащим образом электророзетку с защитным контактом.
- Убедитесь, что параметры электропитания, указанные на табличке с техническими данными, соответствуют параметрам электросети. В противном случае вызовите электрика.
- Не пользуйтесь тройниками и удлинителями.
- Следите за тем, чтобы не повредить вилку и сетевой кабель. В случае необходимости замены сетевого шнура она должна быть выполнена нашим авторизованным сервисным центром.

- Вставляйте вилку сетевого кабеля в розетку только во конце установки прибора. Убедитесь, что после установки имеется доступ к вилке.
- Не беритесь за кабель электропитания или за его вилку мокрыми руками.
- Для отключения прибора от электросети не тяните за кабель электропитания. Всегда беритесь за саму вилку.
- Только для Великобритании и Ирландии: Прибор оснащен вилкой, рассчитанной на ток 13 А. При замене предохранителя в вилке электропитания следует использовать предохранитель 13 А ASTA (BS 1362).
- Данный прибор соответствует директивам Е.Е.С.

## Подключение к водопроводу

- Следите за тем, чтобы не повредить шланги для воды.
- Перед подключением прибора к новым или давно не использовавшимся трубам дайте воде стечь, пока она не станет чистой.
- Перед первым использованием прибора убедитесь в отсутствии протечек.

## Эксплуатация



### ВНИМАНИЕ!

Существует риск травмы, поражения электрическим током, пожара, получения ожогов или повреждения прибора.

- Используйте прибор только в жилых помещениях.
- Следуйте правилам по безопасному обращению, приведенным на упаковке моющего средства.
- Не кладите на прибор, рядом с ним или внутри него легковоспламеняющиеся материалы или изделия, пропитанные легковоспламеняющимися веществами.
- Удостоверьтесь, что из белья извлечены все металлические предметы.
- Не помещайте под прибор контейнер для сбора воды на случай возможной ее протечки. Чтобы узнать, какие дополнительные принадлежности могут использоваться с Вашим прибором,

Ремонт централизованного  
сервисный центр.

<http://rembitteh.ru>

Отключите прибор от электросети.

- Не прикасайтесь к стеклянной части дверцы во время работы программы. Дверца может быть горячей.

- Отрежьте и утилизируйте кабель электропитания.
- Удалите защелку дверцы, чтобы предотвратить риск ее заперения при попадании внутрь прибора детей и домашних животных.

### Сервис

- Для ремонта прибора обратитесь в авторизованный сервисный центр.
- Применяйте только оригинальные запасные части.

### Утилизация

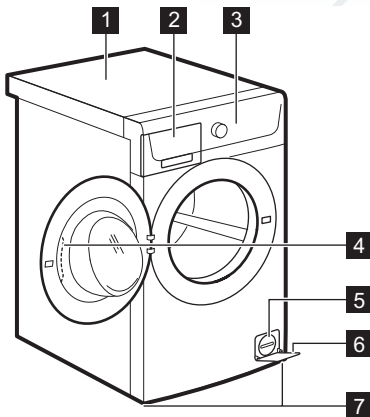


#### ВНИМАНИЕ!

Существует опасность травмы или удушья.

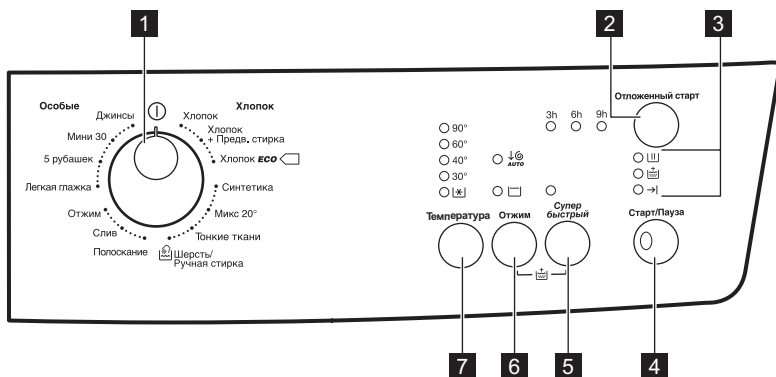
## Описание изделия

### Обзор прибора



- 1 Верхняя панель
- 2 Дозатор моющего средства
- 3 Панель управления
- 4 Ручка дверцы
- 5 Фильтр сливного насоса
- 6 Табличка с техническими данными
- 7 Ножки для выравнивания прибора

## Описание панели управления










- 1** Селектор программ
- 2** Кнопка «Отсрочка пуска» (Отложенный старт)
- 3** Индикаторы этапа программы:
  - Этап стирки (III)
  - Этап дополнительного полоскания (IIII)
  - Окончание цикла (→I)
- 4** Кнопка Пуск/Пауза (Старт/Пауза)
- 5** Кнопка «Быстрая стирка» (Супер Быстрый)
- 6** Автоматическое снижение скорости отжима (Отжим) и остановка с водой в баке
- 7** Кнопка температуры (Температура)

## Программы

### Таблица программ

Программа Диапазон температур	Максимальная загрузка Максимальная скорость отжима	Описание программы (Тип загрузки и степень загрязненности)
<b>Программы стирки</b>		
Хлопок 90°C – (Холодная стирка)	6 кг 1000 об/мин	<b>Белый и цветной хлопок.</b> Обычное и легкое загрязнение.

Программа Диапазон температур	Максимальная загрузка Максимальная скорость отжима	Описание программы (Тип загрузки и степень загрязненности)
Хлопок + Предв. стирка 90°C –  (Холодная стирка)	6 кг 1000 об/мин	<b>Белый и цветной хлопок.</b> Сильная и обычная загрязненность.
 Хлопок Eco <sup>1)</sup> 60°C – 40°C	6 кг 1000 об/мин	<b>Белый и нелиняющий цветной хлопок.</b> Обычная загрязненность. Энергопотребление при этом уменьшается, а продолжительность программы стирки увеличивается.
Синтетика 60°C –  (Холодная стирка)	3 кг 1000 об/мин	<b>Изделия из синтетических или смесовых тканей.</b> Обычная загрязненность.
Микс 20° 20°C	3 кг 1000 об/мин	Специальная программа для стирки тканей из хлопка, синтетики и смесовых синтетических тканей невысокой загрязненности. Выбирайте данную программу для снижения энергопотребления. Для обеспечения хороших результатов стирки убедитесь, что средство для стирки рассчитано на стирку при низкой температуре. <sup>2)</sup>
Тонкие ткани 40°C –  (Холодная стирка)	3 кг 700 об/мин	<b>Ткани, требующие бережного обращения, например, из акрила, вискозы и полиэстера.</b> Обычная загрязненность.
 Шерсть/Ручная стирка 40°C –  (Холодная стирка)	2 кг 1000 об/мин	<b>Для шерстяных изделий, пригодных для машинной стирки, а также для шерстяных изделий, подлежащих ручной стирке, и изделий из тканей, требующих бережного обращения, имеющих на этикетке символ «Ручная стирка».</b> <sup>3)</sup>
Полоскание	6 кг 1000 об/мин	Полоскание и отжим белья. <b>Все ткани.</b>
Слив	6 кг	Слив воды из барабана. <b>Все ткани.</b>
Отжим	6 кг 1000 об/мин	Отжим белья и слива воды из барабана. <b>Все ткани.</b>
Легкая глажка 60°C –  (Холодная стирка)	1.5 кг 900 об/мин	<b>Изделия из синтетической ткани, подлежащие щадящей стирке.</b> Обычная или небольшая загрязненность. <sup>4)</sup>

Программа Диапазон температур	Максимальная загрузка Максимальная скорость отжима	Описание программы (Тип загрузки и степень загрязненности)
5 рубашек 30°C	900 об/мин	<b>Изделия из синтетических и смесовых тканей.</b> Легкое загрязнение и стирка изделий, которые требуется только освежить. Для 5-6 рубашек.
Мини 30 30°C	3 кг 700 об/мин	<b>Синтетические изделия и вещи, требующие бережного обращения.</b> Вещи с незначительной степенью загрязнения и вещи, которые требуется освежить.
Джинсы 60°C – [✳] (Холодная стирка)	6 кг 1000 об/мин	<b>Джинсовые и вязаные изделия.</b> Также изделия темных цветов.

1) Энергосберегающая программа для хлопка. Программа с температурой 60°C и загрузкой 6 кг является эталонной программой для расчета данных, указанных на табличке энергопотребления в соответствии со стандартом ЕЕС 92/75. Выбор этой программы обеспечивает хорошие результаты стирки и уменьшает потребление электроэнергии. Продолжительность программы стирки при этом увеличивается.

2) Прибор автоматически выполняет короткий нагрев только в том случае, если температура воды ниже 20°C. Дисплей температуры может отобразить в качестве значения температуры воды «холодная».

3) В ходе этого цикла барабан медленно вращается, обеспечивая щадящую стирку. Может показаться, что барабан не вращается или вращается ненадлежащим образом. Такое поведение прибора является нормой.

4) Для уменьшения складок на одежде в этом цикле производится регулировка температуры воды, а также используются щадящие этапы стирки и отжима. Также прибор выполняет несколько дополнительных полосканий.

## Совместимость программных режимов

Программа	Отжим	Остановка полоскания	Супер Быстрый <sup>1)</sup>	Доп. полоскание <sup>2)</sup>	Отложенный старт
Хлопок	■	■	■	■	■
Хлопок + Предв. стирка	■	■	■	■	■
◁ Хлопок Есо	■	■	■	■	■
Синтетика	■	■	■	■	■
Микс 20°	■	■	■	■	■



Программа	Отжим	Остановка полоскания	Супер Быстрый <sup>1)</sup>	Доп. полоскание <sup>2)</sup>	Отложенный старт
Тонкие ткани		■	■	■	■
Шерсть/Ручная стирка	■	■			■
Полоскание	■	■		■	■
Слив					
Отжим	■				■
Легкая глажка	■	■		■	■
5 рубашек	■				■
Мини 30					■
Джинсы	■	■		■	■

1) При уменьшении продолжительности цикла рекомендуется уменьшить загрузку белья. Полная загрузка прибора возможна, однако качество стирки при этом будет снижено.

2) В случае выбора функции «Дополнительное полоскание» прибор добавляет несколько дополнительных полосканий. В случае выбора пониженной скорости отжима в ходе программы полоскания прибор производит ряд щадящих полосканий и короткий отжим.

## Показатели потребления



Приведенные в таблице данные являются ориентировочными. Они могут меняться в зависимости от количества и типа белья, температуры воды и окружающей температуры.

Программы	Загрузка (кг)	Потребление электроэнергии (кВт·ч)	Потребление воды (в литрах)	Приблизительная продолжительность программы (в минутах)
Хлопок 60°C	6	1.2	72	170
«Энергосберегающая программа для хлопка» при 60°C <sup>1)</sup>	6	0.90	46	223

Программы	Загрузка (кг)	Потребление электроэнергии (кВт·ч)	Потребление воды (в литрах)	Приблизительная продолжительность программы (в минутах)
Хлопок 40°C	6	0.75	57	145
Синтетика 40°C	3	0.60	57	120
Деликатные ткани, 40°C	3	0.60	65	75
Шерсть / Ручная стирка 30°C	2	0.30	48	55

1) «Энергосберегающая программа для хлопка» при 60°C и загрузке 6 кг является эталонной программой для расчета данных, указанных на табличке энергопотребления в соответствии со стандартом EEC 92/75.


В отключенном состоянии (Вт)	При оставлении во включенном состоянии (Вт)
0,48	0,48

Информация, приведенная в таблице выше, соответствует постановлению еврокомиссии ЕС 1015/2010 введении в действие директивы 2009/125/ЕС.

## Режимы

### Температура

С помощью этой функции можно изменить температуру по умолчанию.

Индикатор  = холодная вода.

При этом загорится индикатор заданной температуры.

### Отжим

С этой программой можно использовать одну из следующих функций:

При этом загорится индикатор заданной скорости.

- **Автоматическое снижение скорости**

**отжима**  

Выбор данной функции для автоматического снижения скорости отжима уменьшает скорость вдвое, но не ниже, чем до 400 об/мин. Подходит для очень деликатных тканей.

- **Остановка с водой в баке**

Используйте эту функцию для предотвращения образования складок на белье. Барабан регулярно

совершает вращения для предотвращения образования складок на белье.



По завершении программы в барабане остается вода. Дверца остается заблокированной. Чтобы открыть дверцу, необходимо слить воду. Для слива воды см. Главу «По окончании программы».

### Супер Быстрый

Нажмите на кнопку для уменьшения продолжительности программы.

Выбирайте эту функцию для стирки легко загрязненных вещей или для того, чтобы освежить чистые вещи.

### Доп. полоскание

С помощью этой функции можно добавить в программу стирки фазу дополнительного полоскания.

Используйте данную функцию в случае аллергии на средства для стирки или если

Вода вращающейся стиральной машины становится мягкой.

На панели управления загорается индикатор соответствующего этапа.

## Параметры

### Доп. ополаскивание

С помощью этой функции можно включить **постоянное** дополнительное полоскание при установке новой программы.

- Чтобы **включить/выключить** этот режим, одновременно нажмите и

## Перед первым использованием

1. Поместите небольшое количество моющего средства в отсек для этапа стирки.
2. Не загружая в прибор одежды, выберите и запустите программу для

### Отложенный старт

С помощью этой функции можно отсрочить запуск программы на 9, 6 или 3 часа.

удерживайте **Супер Быстрый** и **Отжим** до тех пор, пока **не загорится/отключится** индикатор Доп. полоскание.

## Ежедневное использование



### ВНИМАНИЕ!

См. Главы, содержащие Сведения по технике безопасности.

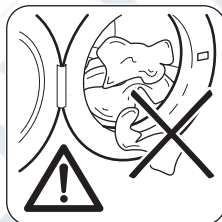
### Загрузка белья

Откройте вентиль подачи воды. Вставьте вилку сетевого кабеля в розетку.

1. Откройте дверцу прибора, потянув за ручку дверцы.
2. Поместите белье в барабан по одной вещи за раз.
3. Перед загрузкой встряхните каждое загружаемое изделие.

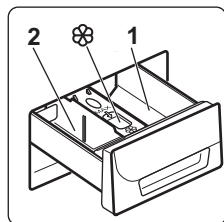
Не превышайте норму загрузки при укладке белья в барабан. Максимальные значения загрузки см. в «Таблице программ стирки».

4. Закройте дверцу.



### ОСТОРОЖНО!

Убедитесь, что белье не зажато между уплотнением и дверцей. Это может привести к протечке или повреждению белья.



1. Отмерьте количество средства для стирки и кондиционера для ткани.
2. Поместите в отделение моющее средство и кондиционер для белья.
3. Осторожно закройте отсек средства для стирки.

### Отделения дозатора моющих средств




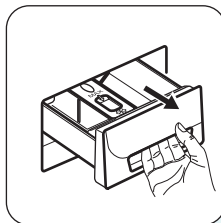
#### ОСТОРОЖНО!

Используйте только моющие средства для стиральных машин.

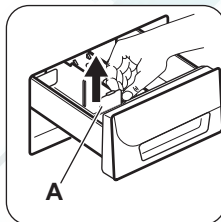


Всегда следуйте инструкциям, приведенным на упаковке средств для стирки.

1	Отделение для средств, используемых на этапах предварительной стирки и замачивания (если это предусмотрено). Добавьте средство для предварительной стирки и замачивания до пуска программы.
2	Отсек средства для стирки, используемого на этапе стирки. При использовании жидкого средства для стирки добавьте его в дозатор непосредственно перед пуском программы.
	Отделение для жидких добавок (кондиционера для тканей, средства для подкрахмаливания). Добавьте соответствующий продукт в дозатор до пуска программы.

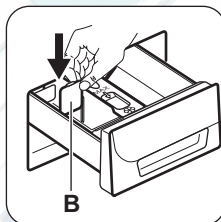


Потяните дозатор моющих средств на себя до упора. Положение **A** перегородки для моющих средств предназначено для порошкового моющего средства.



Использование жидких моющих средств:

1. Извлеките перегородку для моющих средств из положения **A**.



2. Установите перегородку для моющих средств в положение **B**.  
3. Осторожно закройте дозатор средства для стирки.



Для того, чтобы снова начать использовать порошковое моющее средство, снова установите перегородку для моющих средств в положение **A**.



При использовании жидкого средства для стирки:

- Не используйте гелеобразные или густые жидкие средства для стирки.
- Не наливайте столько жидкого средства для стирки, чтобы оно переливалось через перегородку.
- Не используйте этап предварительной стирки.
- Не используйте функцию отсрочки пуска.

**Выбор программы машин**<http://rembitteh.ru/>

1. Включите прибор и выберите программу, повернув селектор программ:

Индикатор кнопки Старт/Пауза замигает.

2. В случае необходимости измените температуру и скорость отжима или включите доступные режимы.


При включении режима загорается его индикатор.



При ошибочной установке замигает красный индикатор кнопки Старт/Пауза.

**Запуск программы без отсрочки пуска**

Нажмите на кнопку Старт/Пауза. Соответствующий индикатор перестанет мигать.

Индикатор этапа  загорится и продолжит гореть.

Прибор начнет выполнение программы; при этом дверца будет заблокирована.



В начале цикла стирки на короткое время может включиться сливной насос.

**Запуск программы с функцией отсрочки пуска**

1. Многократным нажатием на кнопку Отложенный старт установите требуемую продолжительность отсрочки.

При этом загорится индикатор заданного значения отсрочки.

2. Нажмите на кнопку Старт/Пауза:
  - Дверца будет заблокирована.
  - Прибор начнет обратный отсчет времени.
  - После завершения обратного отсчета произойдет автоматический запуск программы.



Изменить или отменить время отсрочки пуска можно в любой момент до нажатия на кнопки Старт/Пауза. После нажатия на кнопку Старт/Пауза можно только отменить отсрочку.

Для отмены отсрочки пуска:

- a. Нажмите на кнопку Старт/Пауза, чтобы перевести прибор в режим паузы.

Замигает соответствующий индикатор.


- b. Однократным нажатием на кнопку Отложенный старт добейтесь выключения индикатора отсрочки. Снова нажмите на кнопку Старт/Пауза требуемое количество раз, чтобы сразу же запустить программу.

**Прерывание программы и изменение выбранных функций**

Допускается изменение только ограниченного ряда функций до того, как они будут запущены.

1. Нажмите на кнопку Старт/Пауза. Замигает индикатор.
2. Внесите изменения в функции.
3. Снова нажмите на кнопку Старт/Пауза. Выполнение программы будет продолжено.

**Отмена выполняющейся программы**

1. Поверните селектор программ в положение , чтобы отменить программу и выключить прибор.
2. Вновь включите прибор поворотом селектора программ. Теперь можно выбрать новую программу стирки.



Перед запуском новой программы прибор может произвести слив воды. В этом случае убедитесь, что средство для стирки все еще находится в дозаторе моющих средств; в противном случае добавьте средство для стирки.

**Открытие дверцы**

Во время выполнения программы или отсчета времени при задержке пуска дверца остается заблокированной.

**ОСТОРОЖНО!**

Если температура или уровень воды в барабане слишком высоки и барабан еще вращается, дверцу нельзя будет открыть.

Для того чтобы открыть дверцу в течение первых минут цикла или при выполнении отсрочки пуска:

1. Нажмите на кнопку Старт/Пауза, чтобы перевести прибор в режим паузы.
2. Подождите несколько минут до тех пор, пока дверца не будет разблокирована.
3. Дверцу можно открыть.
4. Закройте дверцу и снова нажмите на кнопку Старт/Пауза. Выполнение программы или (отсчета отсрочки пуска) продолжится.

### По окончании программы

- Прибор автоматически завершит работу.
- Индикатор кнопки Старт/Пауза погаснет. Индикатор этапа →I загорится и продолжит гореть.
- Выключите прибор, повернув селектор программ в положение ①.
- Через несколько минут дверцу можно будет открыть.
- Выньте белье из прибора. Убедитесь, что барабан пуст.
- Закройте водопроводный вентиль.
- Оставьте дверцу и выдвижной дозатор моющих средств приоткрытыми для предотвращения образования плесени и неприятных запахов.


### Программа стирки завершена, но в барабане осталась вода.

- Барабан регулярно совершает вращения для предотвращения образования складок на белье.

## Полезные советы

### Загрузка белья

- Разделите белье на: белое белье, цветное белье, синтетику, тонкое деликатное белье и изделия из шерсти.
- Следуйте инструкциям, приведенным на ярлыках вещей с информацией по уходу за ними.
- Не стирайте одновременно белое и цветное белье.
- Некоторые цветные вещи могут обесцвечиваться при первой стирке. Рекомендуется стирать их отдельно при первой стирке.

- Индикатор  продолжает гореть.
- Индикатор Старт/Пауза мигает, напоминая о необходимости слить воду.
- Чтобы открыть дверцу, необходимо слить воду.

### Слив воды:

1. Выберите программу «Слив» (Слив) или «Отжим» (Отжим).
2. Нажмите на кнопку Старт/Пауза. Прибор произведет слив воды и отжим.
3. По окончании выполнения программы:
  - Индикатор Старт/Пауза погаснет, а индикатор этапа →I загорится.
  - Через несколько минут блокировка выключится и дверцу можно будет открыть.
4. Выключите прибор, повернув селектор программ в положение ①.

### Режим ожидания

Если через несколько минут по окончании программы стирки прибор не будет выключен, он перейдет в режим сохранения энергии. Режим сохранения энергии уменьшает энергопотребление, пока прибор находится в режиме ожидания:

- Все индикаторы при этом гаснут.
- Индикатор кнопки Старт/Пауза медленно мигает.

Для отключения режима сохранения энергии нажмите на любую кнопку.

- Застегните наволочки, закройте молнии, зацепите крючки, защелкните кнопки. Завяжите ремешки.
- Выньте из карманов все их содержимое и расправьте вещи.
- Выверните многослойные изделия, изделия из шерсти и вещи с аппликациями.
- Выведите стойкие пятна.
- При помощи специального средства для стирки отстирайте сильно загрязненные места.
- Соблюдайте осторожность при обращении с занавесками. Удалите

- Не стирайте в приборе белье с необработанными краями или с разрезами. Помещайте небольшие вещи и деликатные вещи (например, бюстгалтеры с косточками, ремни, колготки и т.д.) в мешок для стирки.
- При крайне малой загрузке на этапе отжима возможен дисбаланс. В этом случае вручную распределите вещи в барабане и снова запустите этап отжима.

### Стойкие пятна

Вода и средство для стирки могут не справиться с некоторыми пятнами.

Такие загрязнения рекомендуется удалять до загрузки одежды в прибор.

В продаже имеются специализированные средства для выведения пятен. Используйте пятновыводители, подходящие к конкретному типу пятен и ткани.

### Средства для стирки и добавки

- Используйте только средства для стирки и добавки, предназначенные специально для стиральных машин:
  - стиральные порошки для всех типов тканей,
  - стиральные порошки для изделий из деликатных тканей (макс. температура 40°C) и шерсти,
  - жидкие моющие средства, предпочтительные для низкотемпературных программ стирки (макс. температура 60°C) для всех типов тканей или специально предназначенные для стирки только шерстяных изделий.
- Не смешивайте разные средства для стирки.
- В целях сохранения окружающей среды не используйте средства для стирки в количествах, превышающих необходимые.

- Выбирайте средства, подходящие для типа и цвета конкретной ткани, температуры программы стирки и уровня загрязненности.
- Если в приборе отсутствует дозатор средства для стирки с заслонкой, добавляйте жидкие средства для стирки при помощи дозирующего шарика (поставляемого производителем средства для стирки).

### Рекомендации по экологичному использованию

- при стирке белья обычной загрязненности выбирайте программу стирки, не включающую цикл предварительной стирки;
- всегда запускайте программу стирки при максимальной загрузке белья;
- при необходимости используйте пятновыводитель и выбирайте программу с более низкой температурой стирки;
- для того, чтобы правильно выбрать нужное количество средства для стирки, узнайте, какова жесткость воды в Вашей водопроводной сети.

### Жесткость воды

Если вода в Вашем регионе имеет высокую или среднюю жесткость, рекомендуется использовать предназначенные для стиральных машин смягчители для воды. В регионах, где вода имеет низкую жесткость, использование смягчителя для воды не требуется.

Чтобы узнать уровень жесткости воды в Вашем регионе обратитесь местную службу контроля водоснабжения.

Используйте нужное количество смягчителя воды. Следуйте инструкциям, приведенным на упаковке данных средств.

**ВНИМАНИЕ!**

См. Главы, содержащие  
Сведения по технике  
безопасности.

**Очистка наружных поверхностей**

Для очистки прибора используйте только  
теплую воду с мылом. Насухо вытрите все  
поверхности.

**ОСТОРОЖНО!**

Не используйте составы на  
основе спирта, растворителей  
или химических веществ.

**Удаление накипи**

Если вода в Вашем регионе имеет  
высокую или среднюю жесткость,  
рекомендуется использовать  
предназначенные для стиральных машин  
средства для удаления накипи.

Регулярно проверяйте состояние  
барабана, во избежание образования  
накипи и частичек ржавчины.

Для удаления частиц ржавчины  
используйте только специальные средства  
для стиральной машины. Данную  
операцию следует производить отдельно  
от стирки белья.

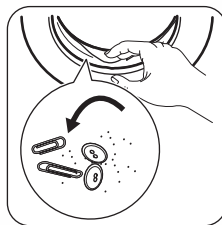


Всегда следуйте инструкциям,  
приведенным на упаковке  
данных средств.

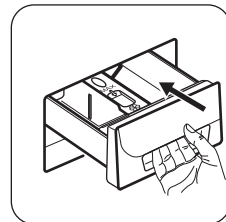
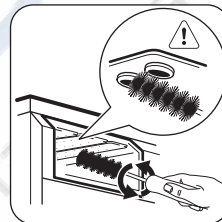
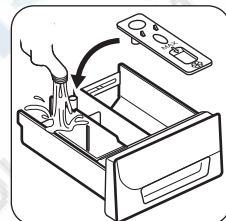
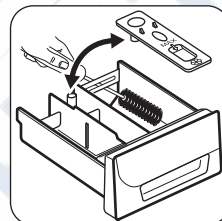
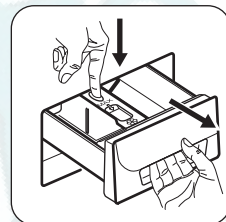
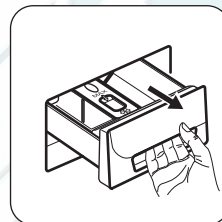
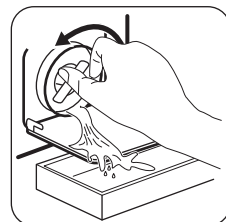
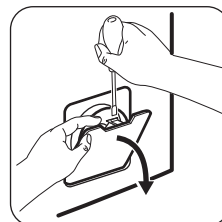
**«Профилактическая стирка»**

При использовании программ стирки при  
низкой температуре в барабане могут  
задерживаться остатки средства для  
стирки. Регулярно проводите  
профилактическую стирку. Для этого:

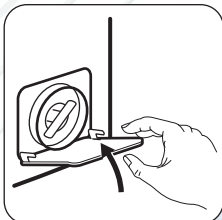
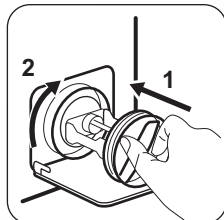
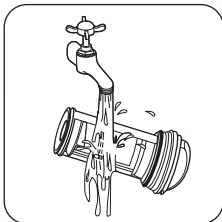
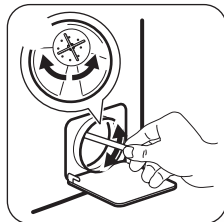
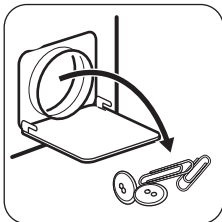
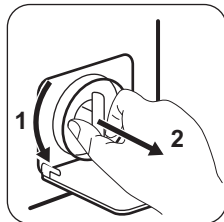
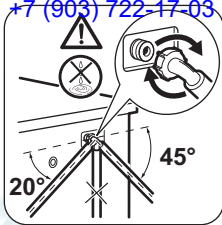
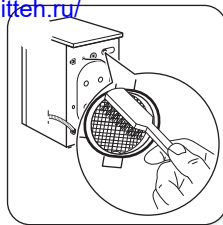
- Выньте белье из барабана.
- Выберите программу стирки хлопка с  
максимальной температурой с  
небольшим количеством моющего  
средства.

**Уплотнитель дверцы**

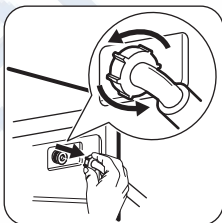
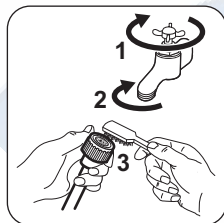
Регулярно проверяйте  
состояние  
уплотнителя и  
удаляйте все  
предметы с его  
внутренней стороны.

**Очистка дозатора моющего средства****Чистка фильтра сливного насоса**





### Очистка наливного шланга и фильтра клапана



### Экстренный слив

В результате неисправности прибор может быть не в состоянии произвести слив воды.

В этом случае выполните действия с (1) по (10), описанные в Главе «Очистка сливного фильтра». При необходимости очистите насос.

После выполнения операций экстренного слива воды необходимо повторно включить систему слива:

1. После выполнения операций экстренного слива воды необходимо повторно включить систему слива: Залейте 2 литра воды в отсек дозатора мощного средства для основной стирки.
2. Запустите программу, чтобы слить воду.

### Меры против замерзания

Если прибор установлен в месте, где температура может опускаться ниже 0°C, удалите из наливного шланга и сливного насоса оставшуюся там воду.

1. Выньте вилку сетевого кабеля из розетки.
2. Закройте водопроводный вентиль.
3. Поместите оба конца наливного шланга в контейнер и дайте воде вытечь из шланга.
4. Слейте воду из сливного насоса. См. операции, выполняемые для экстренного слива воды
5. После слива воды из сливного насоса подключите наливной шланг.

**ВНИМАНИЕ**<http://rembitteh.ru/>

Перед тем, как вновь использовать прибор, убедитесь, что температура превышает 0°C. Производитель не несет ответственность за ущерб, вызванный воздействием низких температур.

## Поиск и устранение неисправностей

**ВНИМАНИЕ!**

См. Главы, содержащие сведения по технике безопасности.



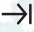
### Введение

Прибор не запускается или останавливается во время работы.

Сначала попытайтесь найти решение проблемы (см. Таблицу). Если решение не найдено, обратитесь в авторизованный сервисный центр.

В случае определенных неисправностей выдаются звуковые сигналы. Мигает

красный индикатор кнопки Старт/Пауза, а также загорается один из индикаторов, обозначая код неисправности:

-  - В прибор не поступает как следует вода.
-  - Прибор не сливает воду.
-  - Дверца прибора открыта или не закрыта как следует. Пожалуйста, проверьте дверцу!

**ВНИМАНИЕ!**

Перед выполнением проверок выключите прибор.

### Возможные неисправности

Неисправность	Возможное решение
Программа не запускается.	<ul style="list-style-type: none"> <li>• Убедитесь, что вилка сетевого шнура вставлена в розетку электропитания.</li> <li>• Убедитесь, что дверца прибора закрыта.</li> <li>• Убедитесь, что предохранитель на электрощите не поврежден.</li> <li>• Убедитесь, что кнопка «Пуск/Пауза» была нажата.</li> <li>• Отключите функцию «Защита от детей», если она включена (а также, если она предусмотрена).</li> </ul>
В прибор не поступает как следует вода.	<ul style="list-style-type: none"> <li>• Убедитесь, что водопроводный кран открыт.</li> <li>• Убедитесь, что давление в водопроводной сети не понижено. Для получения сведений об этом обратитесь в местную службу водоснабжения.</li> <li>• Убедитесь, что водопроводный кран не засорен.</li> <li>• Убедитесь, что фильтр наливного шланга и фильтр клапана не засорены. См. Главу «Уход и очистка».</li> <li>• Убедитесь, что наливной шланг не перекручен и не передавлен.</li> <li>• Убедитесь, что наливной шланг подключен правильно.</li> <li>• Удостоверьтесь, что сливной шланг находится в нужном положении. Возможно, шланг расположен слишком низко.</li> </ul>

Неисправность	Возможное решение
Прибор не сливает воду.	<ul style="list-style-type: none"> <li>• Убедитесь, что сливная труба не засорена.</li> <li>• Убедитесь, что сливной шланг не перекручен и не передавлен.</li> <li>• Убедитесь, что сливной фильтр не засорен. При необходимости очистите фильтр. См. Главу «Уход и очистка».</li> <li>• Убедитесь, что сливной шланг подключен правильно.</li> <li>• Выберите программу слива, если выбрана программа без использования слива.</li> <li>• Если использовалась функция, в результате работы которой по окончании которой в баке остается вода, воспользуйтесь программой «Слив».</li> </ul>
Отжим не используется или цикл стирки длится дольше, чем обычно.	<ul style="list-style-type: none"> <li>• Задайте программу отжима.</li> <li>• Убедитесь, что сливной фильтр не засорен. При необходимости очистите фильтр. См. Главу «Уход и очистка».</li> <li>• Распределите вещи в барабане вручную и снова запустите этап отжима. Эта проблема может быть вызвана разбалансировкой.</li> </ul>
Вода на полу.	<ul style="list-style-type: none"> <li>• Убедитесь, что соединения шлангов герметичны, а утечки воды отсутствуют.</li> <li>• Убедитесь, что сливной шланг не поврежден.</li> <li>• Убедитесь, что используется подходящее моющее средство в необходимом количестве.</li> </ul>
Невозможно открыть дверцу прибора.	<ul style="list-style-type: none"> <li>• Убедитесь, что программа стирки завершена.</li> <li>• Если в барабане осталась вода, выберите программу с использованием слива или отжима.</li> </ul>
Прибор издает необычный шум.	<ul style="list-style-type: none"> <li>• Убедитесь, что прибор как следует выровнен. См. раздел «Установка».</li> <li>• Убедитесь, что упаковка и/или транспортировочные болты удалены. См. раздел «Установка».</li> <li>• Добавьте в барабан еще белья. Возможно, нагрузка недостаточна велика.</li> </ul>
Результаты стирки неудовлетворительны.	<ul style="list-style-type: none"> <li>• Увеличьте количество моющего средства или используйте другое моющее средство.</li> <li>• Перед стиркой используйте специальные средства для удаления стойких пятен.</li> <li>• Убедитесь в правильности выбранной температуры.</li> <li>• Уменьшите объем загрузки.</li> </ul>
Не удается выбрать какой-либо режим.	<ul style="list-style-type: none"> <li>• Убедитесь, что Вы нажимаете только на требуемую кнопку/кнопки.</li> </ul>

После проверки включите прибор. Выполнение программы продолжится с того момента, на котором она была прервана.

Если неисправность появится снова, обратитесь в авторизованный сервисный центр.

### Сервисное обслуживание

Мы рекомендуем использовать оригинальные запчасти.


При обращении в сервис-центр следует иметь под рукой следующую информацию. Данная информация находится на табличке с техническими данными: модель


## Технические данные

Расстояние	Ширина/Высота/Глубина/ Общая глубина	595 мм / 850 мм / 450 мм / 490 мм
Подключение к электросети	Напряжение Общая мощность Предохранитель Частота	230 В 2200 Вт 10 А 50 Гц
Защита от проникновения твердых частиц и влаги обеспечивается защитной крышкой. Исключения: низковольтное оборудование не имеет защиты от влаги.		IPX4
Давление в водопроводной сети	Минимум Максимум	0,5 бар (0,05 МПа) 8 бар (0,8 МПа)
Подключение воды <sup>1)</sup>		Холодная вода
Максимальная загрузка	Хлопок	6 кг
Класс энергопотребления		A++
Скорость отжима	Максимум	1000 об/мин

1) Присоедините наливной шланг к водопроводному крану с резьбой 3/4".

## ОХРАНА ОКРУЖАЮЩЕЙ СРЕДЫ

Материалы с символом  следует сдавать на переработку. Положите упаковку в соответствующие контейнеры для сбора вторичного сырья. Принимая участие в переработке старого электробытового оборудования, Вы помогаете защитить окружающую среду и здоровье человека. Не выбрасывайте

вместе с бытовыми отходами бытовую технику, помеченную символом . Доставьте изделие на местное предприятие по переработке вторичного сырья или обратитесь в свое муниципальное управление.

Дата производства данного изделия указана в серийном номере (serial number), где первая цифра номера соответствует последней цифре года производства, вторая и третья цифры – порядковому номеру недели. Например, серийный номер 43012345 означает, что изделие произведено на тридцатой неделе 2014 года.

Класс энергопотребления: A++

ТОВ «Электролюкс Украина»,  
ул.Юности, 23-А, 76494, Ивано-Франковск  
Украина



Ремонт стиральных машин <http://rembitteh.ru/>

[www.zanussi.com/shop](http://www.zanussi.com/shop)

+7 (495) 215-14-41

+7 (903) 722-17-03



EAC CE

155251061-A-082015

РемБитТех  
Ремонт и установка бытовой техники

<http://rembitteh.ru/>